

明周

201 2014/08/21 - 2014/09/03

套
三
冊
娛
樂
&
時
尚
&
人
文
生
活

MING PEOPLE 往內看的生命鼓動

劉若瑀

CULTURE 公仔放藝彩 Michael Lau

CREATIVITY 原鄉小農不寂寞

—— 臺安基金會

FOOD 絲絲入口沁心脾

—— 涼麵

TRAVEL 滿足五感的世外桃源

—— 頤和安縵

轉貼自然的創意田園

夏天

在

Let's Copy and Paste the Nature

布瓦布榭

轉貼自然的創意田園

夏天

在

Let's Copy and Paste the Nature

布瓦布榭

D O M A I N E D E B O I S B U C H E T



莎士比亞著名戲劇《仲夏夜之夢》和《羅密歐與茱麗葉》，一喜一悲，故事時序皆發生在夏季並非偶然，莎翁畢生作品若以戲劇時間排列，繽紛輝煌於夏，終結昇華於冬，彷彿創造者的人生心境也隨一年四季的生命周期有所感觸。夏天，是個什麼樣的季節？萬物騷動、花草鮮活、心神飛馳，是做夢、戀愛、創造各種可能性的季節，北歐人在午夜依然明亮的夏至慶典狂歡，台灣原住民的小米收穫祭與豐年祭亦在此時，學子晉升另一階段學習前的喘息日也在暑假，當然絕大多數的歐美人士，更非得在這時期曬得紅通通的，才算度過了一個月的長假。

每年夏季在法國西南部的布瓦布榭莊園（Domaine de Boisbuchet），一車車的巴士載入載出來自世界各地的青年、設計師、建築師，穿過一片又一片的向日葵田，彷彿迎接著的不只是陽光，也是即將在此莊園內所萌發的無限創意。1986年某個多霧的秋日，德國威查設計博物館（Vitra Design Museum）創辦人Alexander von Vegesack第一次來到這裡，瀕臨維埃納河（Vienne River）的廣大田園有著森林、湖泊和數百年歷史的古蹟，眼前的一切正是他夢想之地，透過文化與農業養成的學習環境，讓更多熱愛建築、設計、文化的學子在此探索自我，尋找方向。

為此，他轉賣自己心愛的收藏品，買下這片15公頃的農莊，25年來以非營利機構的經營模式，規劃夏季7月至9月舉辦暑期設計工作坊，每周以不同主題的課程，邀集全球頂尖的創意工作者、團隊來此授課，帶領各地學生、在職青年彼此碰撞交流，運用自然與工作坊所提供的材料，實驗創作出不求完美的成果，但求充實體驗的過程。

2014年7月的第4周，《明周》記者與曾珮貞（台灣文創平台發展基金會秘書長）、原住民藝術家武玉玲、伊誕·巴瓦瓦隆來到布瓦布榭工作坊，採訪並參與當周的設計課程，夏日清晨的湖面因溫差而蒙上薄霧，晚霞映照呈金色的古堡，像是聖修伯里描繪守候夕陽的小王子，對許多曾經到過這裡的人而言，這樣的7個白日與夜晚，不會只是一段尋常假期的回憶，而是生命中很難忘懷的「那個夏天」，在布瓦布榭……

撰文 南美瑜 攝影 南美瑜、高政全 文編 蘇子惠 設計 林世鵬
圖片 Domaine de Boisbuchet、Olivier Lacrouit、Lucia Peluffo





來 轉 貼 自 然 吧 ！

Andrea Trimarchi (義大利設計工作室 Formafantasma創辦人) 是當周「Prima Materia (主要材質)」永續設計工作坊的導師，他帶領大家討論如何在傳統工藝、民俗與當地文化的關係中，為設計尋找未來的出口，當我們準備展開一周的實驗創作之前，他給了個重要的提示：請盡量轉貼自然吧！

誠如Alexander在訪問中所說，「當我們發想新鮮的點子時，大自然往往是最好的線索，無論科學、生物學或是高科技與建築結構的新想法，都是從自然而來的靈感，這是早已存在的事實。」儘管Andrea認為對多數地區而言，真正的自然實是人為，或許只有像亞馬遜這樣的原始叢林才是未受文明侵害的真自然。但能夠在布瓦布樹這樣的環境中探索創意的可能性，與各地的工作坊相較而言，不僅是少數甚至是先鋒。

家鄉的火山岩

出生成長於西西里島的Andrea，在佛羅倫斯就讀設計時結識他的事業夥伴Simone Farresin，「義大利的設計教育跟產業關係緊密，好像都是在訓練學生成為生產的『工具』，很少像工作坊這類探討過程與意義的課程。」因為對教育理念的不認同，他們選擇在較重視設計理念與本質的阿姆斯特丹創立工作室，一面接商業案，一面從事實驗性與概念性的理念創作。

例如在西西里島研究傳統陶瓷原料與火山岩結合的可能性。「雖然我的家鄉保有美麗的自然景觀，但長久以來因為觀光業過於發達，使得當地傳統的工

藝或生產業逐漸蕭條，當一個地方失去維持日常生活的生產能力，就會變得越來越空洞。」「在這個生產過剩、消費過度的年代，設計界開始轉向生物學、科學領域去尋求更能永續、友善環境的材料與方式，回歸當地文化的最初思考，而答案常常得往古老的生活智慧中去找。」Andrea在課堂上分享了他們的理念。

作品就是最佳的自我介紹

Andrea的第一項作業是讓學員想像自己第一次來到這座森林(指莊園)，利用可及的材料與器材，做一個面具和一件工具表現如何在森林中生活。本堂課20位學員來自墨西哥、祕魯、荷蘭、比利時、土耳其、加拿大、新加坡、韓國、台灣等，有科學家、建築師、工業設計師、學生、藝術家、策展人，經過兩三個小時的發想製作後，大家在戶外餐桌上展示作品，接著一一裝扮說明。有人將花朵製成彩筆、有人把草地變成夾腳拖，或以草編成既可當籃子又可當保護面具的雙重功能……。

「每個人的背景、思維、養成都會反映在他所做的事物上，我以為這就是最佳的自我介紹。我並不會對這短短5天的課程賦予過多期待，重要的是學員與我是不是能夠找到樂趣，享受自然。做不出來或是做得不夠好都不需要沮喪，這就像人生嘛，並不會每件事情都成功，但重要的是怎麼按照自己的方式、個性去發揮。」

永續設計的自然導師

根據導師的永續設計理念，接下來幾天大家得從當地環境中就地取材，發展個人或小組的計畫，垃圾桶、廚房、湖邊、樹上都可能是蒐集材料、發展計畫的地點。「無論是從自然中找色彩的靈感、或研發材料的可能性、或是模仿自然的狀態與結構去創造，總之當你沒有idea的時候，自然就是最好的靈感來源，請盡量轉貼吧(copy & paste)！」

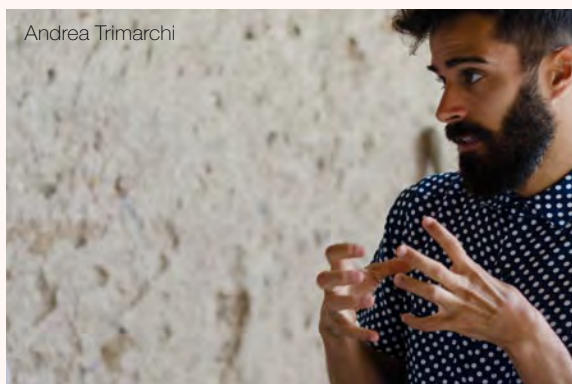
Andrea總是穿梭在莊園各處，一一跟每位學員討論。擅長編織的武玉玲選擇在一棵看似「憂鬱」的大樹下，為這棵樹製作「禮物」，她利用紙織、麻繩與鐵網編成如女人眼睛、又像樹葉般的網子，再將此地特有的花果、植物一個個綁在網上，如同拜訪老樹的客人所帶來的禮物，Andrea建議她不妨也利用大自然的聲音，讓作品與環境產生更多的互動，最終我們看到了彩色碎玻璃片、陶片變成風鈴，彷彿通報著「訪客」的到來。伊誕·巴瓦瓦隆則是為人與靈打造了「意念的地標」，豎立在莊園的入口，利用排灣族語拼音寫出「風」、「日」、「水」指示的不只是地理的方向，

而是隱喻著這裡重現的烏托邦精神。

除了台灣藝術家選擇的是較個人化、藝術性的表達外，多數學員選擇的是偏工業設計的思考，研究材料生成的可能性，例如土耳其科學家一反人為製造的觀念，轉以金木水火土等元素作為動力，讓大自然「自然」地為材料塑形，好比置入粗鹽塊的樹脂在水中經過沖刷、鹽巴溶解後，凝固的樹脂磚塊就會出現自然分布的孔洞效果等。或有人利用食物如麵包屑、咖啡渣加工後作為製造容器的材料。運用當地的自然生物作為染料等等實驗。或直接運用美麗的樹幹紋路轉印成布料花紋。



Andrea Trimarchi





牛頓的魅力

同期的另一堂課程是由英國設計師Sebastian Bergne所帶領的「Gravity (地心引力)」產品設計工作坊。Sebastian是1996年第一屆工作坊的導師之一，25年來總共來過4個夏天。第一年他還是剛從Royal College of Art畢業，與Vitra家具公司開始合作的年輕設計師，受到Alexander的邀請先後在威查設計博物館和布瓦布樹莊園擔任工作坊導師。

Sebastian除了設計工作外也在學院教書，他認為這裡和一般學校、設計產業最大的不同，是不求最終結果的體驗過程。「這可能是Alexander個人對於教育與人格發展的理念，他把學員、導師放在一個不知身在何處的自然環境裡，與一群原本不相識的人一起生活、交流、學習，在這樣充滿個人體驗的過程中，我相信會帶來很多正面的影響。」「我聽過許多曾經到過這裡的人，都會認為這是段很棒的回憶，會自覺變成一個更好的人。」即使身為導師，他仍然覺得每一次來都像是重新接受洗禮，在大自然中孤獨地面對自己，有機會動手做點想做的事，與不同的人交流，觀察每個人以獨立的思維完成計畫，「對從事創意工作的專業人士而言是很好的經驗。」

「地心引力」是他目前頗感興趣的議題，聽似抽象其實深入思考後，確實是我們存在於這個星球每天所必須面對、共處的狀態，若換成設計者的邏輯，又會創造出什麼樣的想法呢？「當學員經過第一次溝通，而跳脫抽象的既定印象後，就會發現利用地心引力可能發想出的設計動力實在很豐富且有趣。」身為教師的台灣學員Chris，其最終呈現裡便設計出從螺旋鐵管上緩緩旋轉而下的燭台，在幽暗的空間裡，它隨時間、地心引力而自轉舞動，詩意十足。





那 年 夏 天 之 後

布瓦布榭的夏天雖然熱鬧，卻不是這裡的員工最忙的時候，因為來自各地的志工幫忙，分擔了很多生活起居等不同的任務。反而在夏季之後，才是他們真正忙碌的開始，不過在這裡工作的人，絕大多數都是從過去的志工、學員變成職員，好像那年夏天的記憶，也成了他們想要繼續轉貼下去的故事。

莊園的工作人員在工作坊結束後，除了必須清潔整理環境，自行打理食衣住行，更要開始規劃下一年工作坊的課程與邀約，聯絡媒體以及與其他企業、學校在夏季之外的合作案。這些工作量僅由4、5位員工執行，工作量真的超大。

彼得潘的Neverland

負責公共關係與媒體的義大利人Olivier，也是Alexander的個人助理，在米蘭就讀工業設計時，便曾多次以學員身分來到布瓦布榭研習。他的媽媽是一位專門撰寫設計產業的記者，這也是養成他對設計的興趣和認識布瓦布榭的起始點。坦白說，競爭激烈的米蘭設計業要尋找一份工作並不容易，加上Olivier對於非營利組織工作（他曾在肯亞擔任英語教學志工）、文化事業的強烈興趣，促使他決定回到這裡。

「我喜歡這裡的氣氛，尤其是跟人們的溝通、規劃組織所有的活動等等事務，在這裡不僅可以繼續吸收關於設計、創意的知識，更因為與不同文化背景的人們交流，學習相處、安排生活，帶給我更大的成就感。」Olivier說。

而同樣在米蘭學習工業設計的韓國員工Kim，則是在此擔任過4年志工後，回到韓國工作了一年，又選

擇返回法國。他負責的是亞洲關係，包括台灣、韓國、日本等不同國家的設計師、學校甚至政府機關之間的合作。

「當年還是學生的時候，因為到這裡擔任義工，可以直接跟世界各地的頂尖設計大師、建築師、藝術家面對面接觸，協助他們的教學以及生活，簡直是夢幻般的工作。就像我回到韓國設計界工作後，第一次來到米蘭設計展，也會有種到好萊塢的感覺，但是慢慢熟悉了這個產業背後的真實狀況後，使我漸漸失去了熱情。」Kim坦言重回布瓦布樹前的心情。

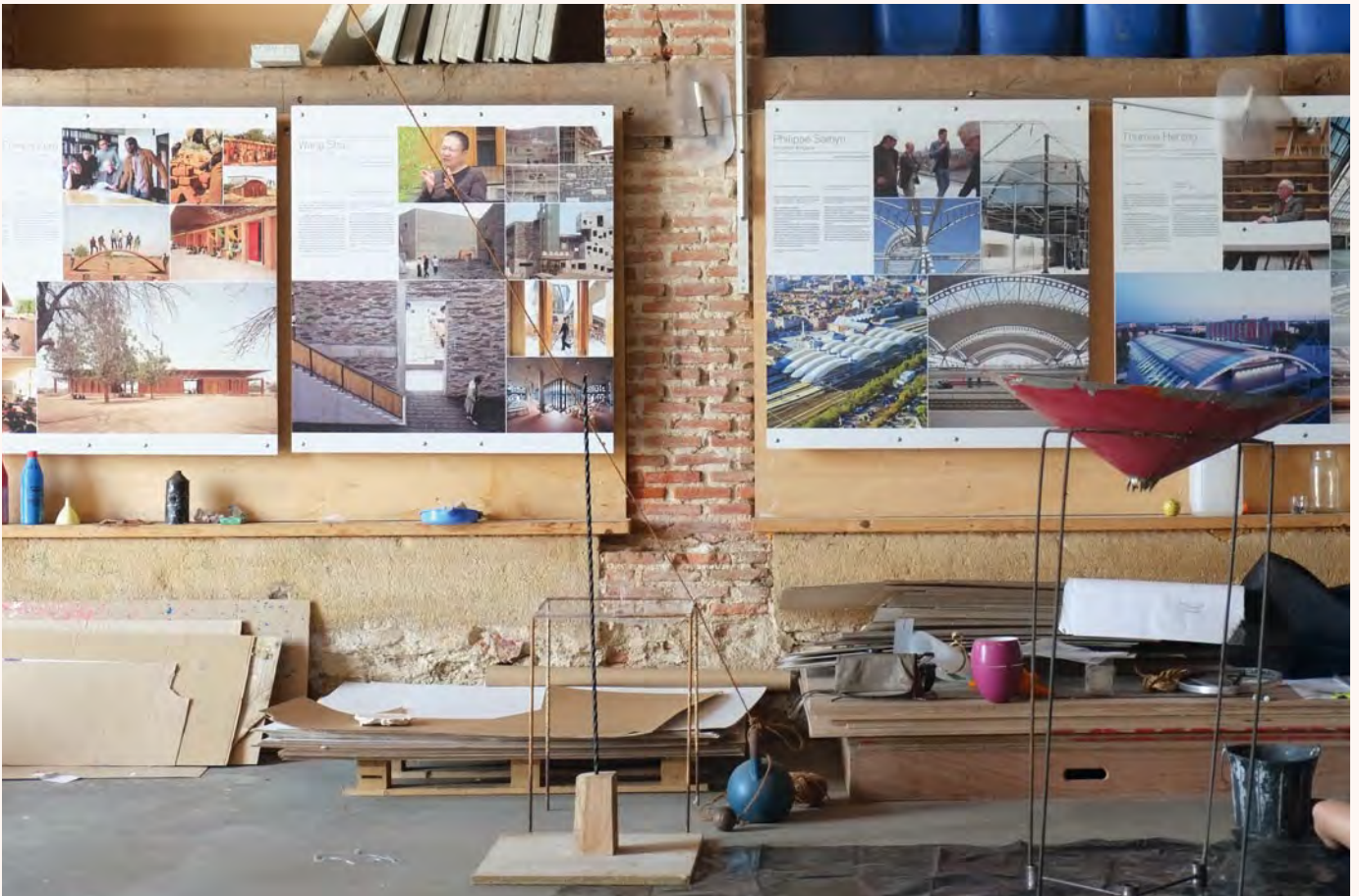
來自首爾的Kim，從小在亞洲社會與教育體制的競爭壓力下長大，留學米蘭、認識布瓦布樹曾是讓他擺脫城市與文化壓力的出口，但選擇回到法國工作之前，許多朋友不看好這位城市青年如何能在大自然中長期自處，但是他做到了。「我想要回到這裡找回自己的起初之心，這裡就像是彼得潘的Neverland，可以讓我好好呼吸。」

女孩的有機花園

在巴西聖保羅念電影的Bruna，去年透過網路發現布瓦布樹工作坊後，決定申請擔任義工，原本只停留5周，沒想到卻待上3個月。因為愛上這裡，她回到巴西後又再次向Alexander提出申請，希望能夠協助管理有機花園與餐飲的工作，今年夏天Bruna已經正式成為花園與磨坊有機餐廳的負責人。

她討厭穿會妨礙行動的有袖子衣服，在花園裡拔野草的時候，總是戴著太陽眼鏡、穿比基尼上衣，有機耕種不二法則就是得親力親為除草、趕蟲，但這裡





的陽光與大自然是在聖保羅不可能享受得到的生活，加上身為素食主義者，讓她必須自行打理食物，從而發現對料理和友善農耕法的熱情，布瓦布樹給了她實驗學習的最佳機會，每天早上低頭拔草的時候，她的心裡已經開始準備著中午或晚上的菜單，有時候還得在半夜將盛產的野莓、梅子、覆盆子製成果醬保存。

因為經營小農場與餐廳事務的機會，Bruna也開始接觸公平交易食品和在地小農，「能從食物、農業認識更多生活的面向，應該是對創意與教育很有幫助的角度吧，因為它讓我們跟社會，也和自己的身體更接近。」Bruna說這裡就像是她的花園，打造的是一個熱愛自然與生活的小宇宙。

法國廚師的工藝夢

莊園裡的工廠備有由各個企業捐獻的材料，布料、木材、金屬、塑料、油漆等等可謂應有盡有，而每屆學員完成最終成果後，多半作品會被拆除回收供日後再使用，可說是十足環保。鐵工、木工、電工、烤爐等各式各樣的工具，則是由工廠經理Hadrien等3位技術人員負責操作，幫助學員們完成不同的計畫。在這裡幾乎沒有什麼想法不能被實現，重點是要有想法！

30歲的Hadrien是在這一帶土生土長的法國人，他的父母是當地的古董商，因而認識了熱愛收藏的Alexander。Hadrien雖然功課好，卻不喜歡上學，經常在森林、田野，或是到隔壁陶藝家的工作室垃圾桶裡尋寶。14歲時他決定不再升學，選擇去學法國料理，因為曾任甜點師傅的父親告訴他，當廚師能有機會環遊世界，於是他在巴黎米其林3星餐廳工作過，20歲開始到日本各地的法國餐廳擔任客座主廚。然而在名古屋第一次接觸到日本傳統陶藝之後，他決定不再當廚師，回到家鄉念陶藝學校。

當Alexander邀請他負責布瓦布樹的餐飲時，他的交換條件就是兩年後要擔任工廠經理，並且可以同步學習各類課程。當然他也如願以償，7年之間在這裡看見各式各樣的工藝大師、建築師、設計家們創作的方式，或是跟著Alexander到處參訪，認識各種專業人士，或是當Alexander舉辦個人收藏展時，他是唯一可以碰觸所有收藏品，小心翼翼地包裝、運送的人。「跟他在一起真是太棒了！雖然夏季工作坊很忙，我們無法有機會好好聊天，但在其餘的時間裡，Alexander教我如何鑑賞物件、藝術品，觀察細節以及如何在創作時不重蹈覆轍，我在他身上學習到的事情實在太多了，他簡直就是我的教父。」

工廠外常常會看見Hadrien信手捻來的即興創作，好比用汽油桶改造的豬，或是在每個星期三工作坊的化妝舞會中，他總是成為全場造型最有趣瘋狂的焦點。儘管嘴裡抱怨著在莊園的工作量大到快沒有了自己的生活，但每當有學員、導師需要他的協助，或是

Alexander又有什麼新鮮的idea找他商量時，他總是活力十足、充滿效率地幫忙完成任務。此時此地，他不需要再靠著出走發現新世界，而是當心中的智慧、收藏越來越豐富，世界上最棒的事情便會來到他的面前。





Alexander von Vegesack

Agriculture and Culture

每天的最後一道夕陽必定會映照在古堡上，與周圍只剩剪影的樹林對照下，好像鍍了黃金似的。原來這是100多年前建造古堡的建築師，在莊園裡觀察了一年多後，所找出來的最佳建址位置。



Mathias Schwartz-Claus

No agriculture, no culture

Alexander von Vegesack在1986年買下莊園後，因為同時創辦威查設計博物館的任務，直到1989年才開始投入布瓦布榭莊園的工作。面對這片廣闊的土地與多棟長年失修的老建築，在尚無任何官方機構協助的狀態下，他與各國友人必須從疏通水源、整地、修復等基礎工作一步步開始。「要做好教育，就必須要有足夠的空間，因為年輕人很吵鬧，半夜常常不睡覺，我們得創造一個不打擾鄰居，又可以讓孩子們盡情在自然中探索、玩樂、學習的環境。」這裡的一切恰好完全符合條件，且對當時的地價來說是他所負擔得起的選擇，「在德國、義大利都不可能有的機會，唯有當時在法國西南部找得到。那時沒有人會去購買這麼大的面積，又有這麼一個待修老房的土地。」

他深知文化 (culture) 與農業 (agriculture) 是一體兩面的關係，人們有了溫飽後才会有閒暇的時間思考、動手創造美麗的事物，遂而形成文化。「自然教給我們面對恐懼的能力，並且給我們巨大的靈感去享受、欣賞生命，而能看到什麼是美，什麼是不美。我們需要透過比較，才能夠建立起自己的品味與思考。」

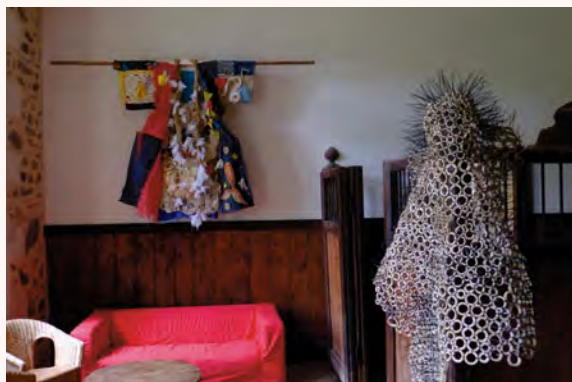
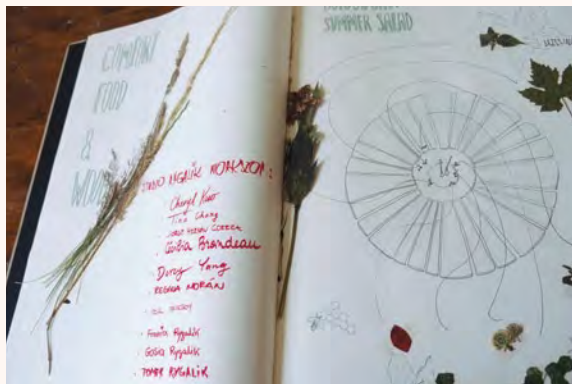
因此布瓦布榭莊園一直是在這兩大命題下發展、衍生而成的教育課程、學術交流與展覽計畫。人在深

不可測的自然環境中可能隨時面對孤獨，思考存在的意義，同時又要創造人與自然的和諧關係才得以繼續生存下去，這種對身心靈自然而然形成的互動，是他從小在鄉間長大所明白的道理。

而從19世紀以來，布瓦布樹莊園的擁有者以及周遭的農民，一直以友善的方式照顧著這片淨土，這裡的土地、水資源與生態，具備發展有機農業的種種天然條件，雖然目前布瓦布樹唯一可以提供有限產能的是蘋果汁，而有機花園所種植的蔬菜則能供應部分莊園內的需求。但長久以來此地友善環境的精神，深深影響著各項建築與工作坊的計畫，所有的議題都是在珍視自然與環境的精神下執行，包括日本建築師坂茂在此與學員建造的紙管屋，以及由美國羅德島設計學院、布朗大學與德國埃爾福特應用科學大學合作所捐贈的太陽能工作室Techstyle Haus（即將竣工）等等。

當我們同在一起

曾任威查設計博物館策展人達20年的Mathias Schwartz-Clauss，兩年前退休後也搬到了莊園，繼續協助Alexander的經營計畫。「教育是這裡最大的宗旨，除了自然力的影響外，團體性也是他所堅持的學習方式。」Mathias說。他對這位夥伴了解甚深，青少年時期的Alexander也是一個無法適應正規教育體系的孩子，但是在他的成長過程，乃至進入社會後，他旅居各國所執行的計畫都是與人共同協力完成的。Mathias認為Alexander的教育理念並不僅止於專業



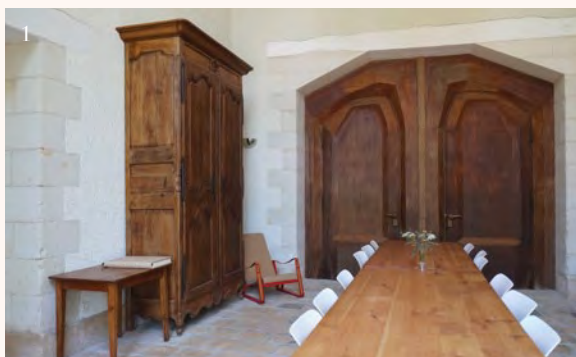
Techstyle Haus模型（上）、施工情形（下）。



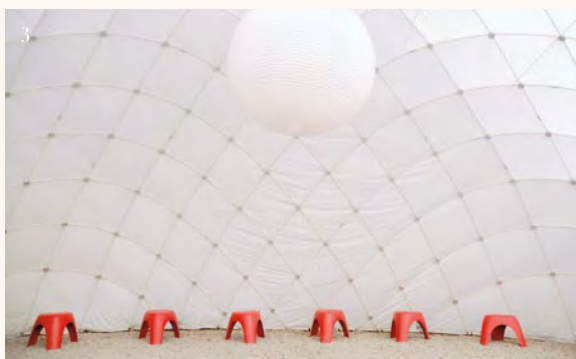
的培養，更在於集體性的生活與學習，例如劇場、博物館等創意工作，都是得由眾人共同完成的。

和諧的氣氛、微笑地工作與玩樂是布瓦布樹給人的強烈印象，不管是主事者、員工、志工，乃至導師、學員，到了這個環境，會自然而然地散發出和善的態度。負責人事管理的Mathias說，來到這裡的人原本就具備對創意、文化感興趣的共通性，再加上大家必須學習與不同文化的新朋友相處、住在同一個房間、一起完成計畫。工作人員們也懂得必須靠彼此互助才能讓事物進行下去。「透過輸入彼此不同的文化與經驗，才會內化後轉成新的創意。」這正是布瓦布樹的人力財富，透過源源不斷的國際交流，增長智慧創造可能。

然而要維繫一個非營利組織的營運並非易事，目前除了Alexander自己以及其他機構、個人的捐助外，每年的夏季工作坊之收入並不足以維繫這裡的經營。Mathias的另一項工作便是發揮創意，為莊園找出新



1. 德國建築、思想、教育家Rudolf Steiner 1920年建築作品之木門，Alexander曾於威查設計博物館策劃其個展，該作品由其後人捐贈布瓦布樹莊園。
2. 日本建築師坂茂紙管環保建築。
3. 德國建築師Jörg Schlaich之竹製（後改為玻璃纖維）搭建之可移動式輕質建築。



的收入可能，例如與到此的設計師共同發展屬於布瓦布樹的自製商品，為各企業提供量身打造夏季之外的教育訓練課程等等。

而與當地居民、學校進行更多的互動，包括夏季以外的建教合作等等，則是另一項非關收入卻更為重要的事。「或許莊園過去給鄰居的印象有點神祕，那是因為我們專心在營造這個遺世而獨立的學習環境，但隨著生活環境的改變，與當地文化、居民更密切地交流、彼此學習，應該是我們可以開始思考的方向。」

森林與盆景

學學文創志業董事長徐莉玲分享著她第一次來到莊園，Alexander所告訴她的這座城堡在夕陽餘暉中獨自發光的故事，「從前的人做事是這麼堅持與認真啊！才能夠留下許多經典、美好的事物。這麼多年來Alexander能夠以布瓦布樹莊園的鄉村體驗，吸引全球這麼多頂尖的國際團隊、專業人才合作，邀請他們來這裡教學或執行建築計畫，也是因為他在這些領域中長期累積的人脈與經驗，因而能建立起這座不一樣的教育森林。」

8年前徐莉玲正在籌備學學文創志業時，因為贊助TADA Center（台灣藝術·設計與建築展演中心）所舉辦的色彩學家飾大師Verner Panton國際論壇，而結識了當時任威查設計博物館館長的Alexander von Vegesack（2012年退休），因為了解彼此對教育與人才培育的想法，Alexander邀請學學擔任台灣的代

理，推動以國際創意設計交流為宗旨的布瓦布樹暑期設計工作坊（由威查設計博物館、巴黎龐畢度中心、法國文化與農業國際研究教育中心合作舉辦）。

徐莉玲認為除了鼓勵從事設計、創意相關人士參加之外，更重要的是應該讓台灣教育工作者參加工作坊，於是她向當時的文建會主委邱坤良提出針對23個縣市（每縣一名）的師資補助專案，並在該年立刻獲得支持。8年來已有348位台灣學員參與過該工作坊，其中134位各縣市優秀人才，由文化部每年專案補助去工作坊一周學習的來回機票，而學學文化創意基金會則以「設計種子」助學計畫，每年補助3名以上具備才華而經濟弱勢的學員前去上課，或以志工方式為布瓦布樹工作坊服務，換取食宿和增加一門課程的研習。

「全球許多知名文化、創意、設計活動，往往都是經過長期、甚至兩代以上數十年的主事者累積造就而成，像Alexander主導的布瓦布樹工作坊，以及他大力推動的全球美術館館長會議MUSCON等，時間與持續力是極為重要的關鍵。」「盼望政府、相關機構或企業有心人士能長期關注與支持，而不是像種植盆景那樣，隨著主事者的輪替而改變政策，經常換植另一盆植物，如此一來何時才會出現森林？何時台灣才能支持出像法國支持Alexander這樣民間的人士，願意將長期累積的智慧分享、滋潤更多需要靠人文與創意豐富心靈、並能繼續影響下一個世代的人？」



徐莉玲

後
記

Alexander住所的花園裡開滿了夏日的玫瑰，我們一邊喝茶一邊聊著，「如果你只是每天上班幾小時，下班後便回到自己的空間，那麼你對生活、工作和社會的關係是不夠完整的。就像在農村，人的工作與生活、土地，以及人與人之間的關係是彼此息息相關的。」玫瑰花與自給自足的集體生活模式，好一個嬉皮年代的美麗畫面，多麼烏托邦！我們以為那已經是很久很久以前的事了，沒想到在這裡，它從潔淨的土地、古老的建築和執著的夢想實踐者開始萌芽、抽長，是許給下一個世代的森林。●



2014年「Prima Materia—Formafantasma」與「Gravity—Sebastian Bergne」工作坊學員作品（右為Niccolò Valcavi之地心引力實驗作）。